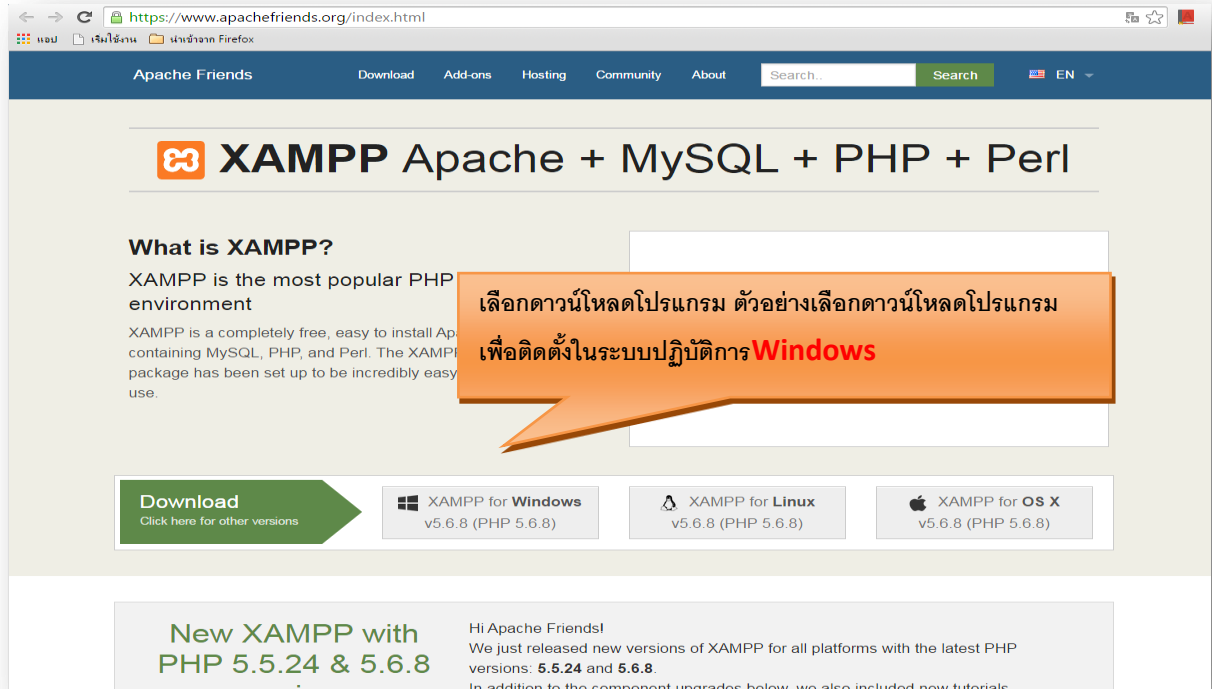
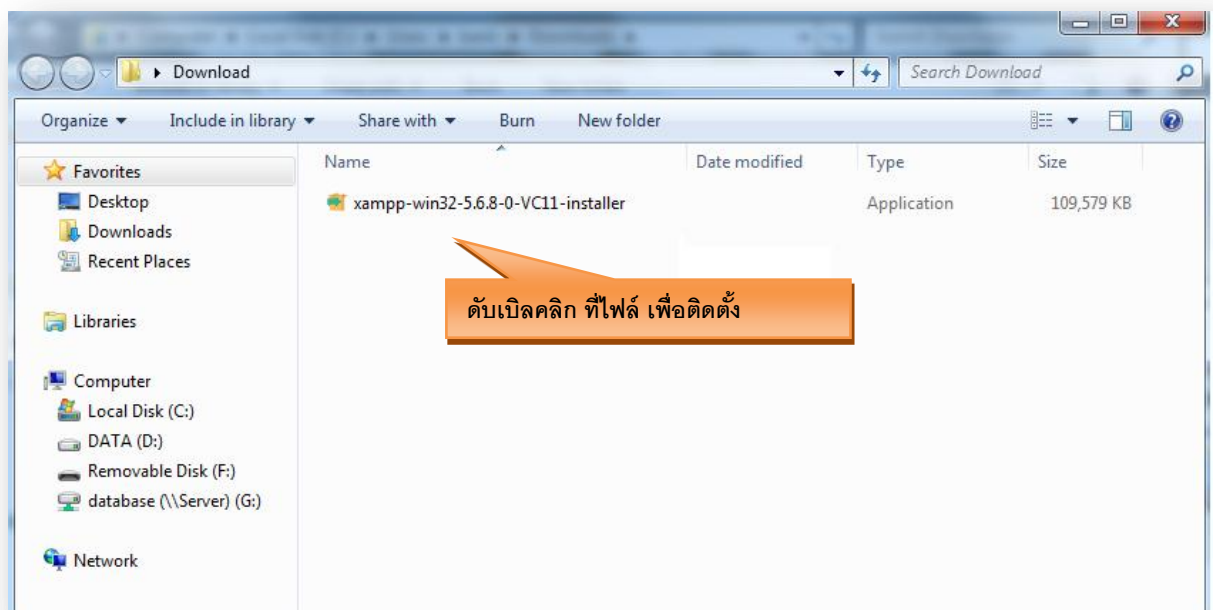


การดาวน์โหลดและติดตั้ง โปรแกรมจำลอง Server Xampp (For Windows)

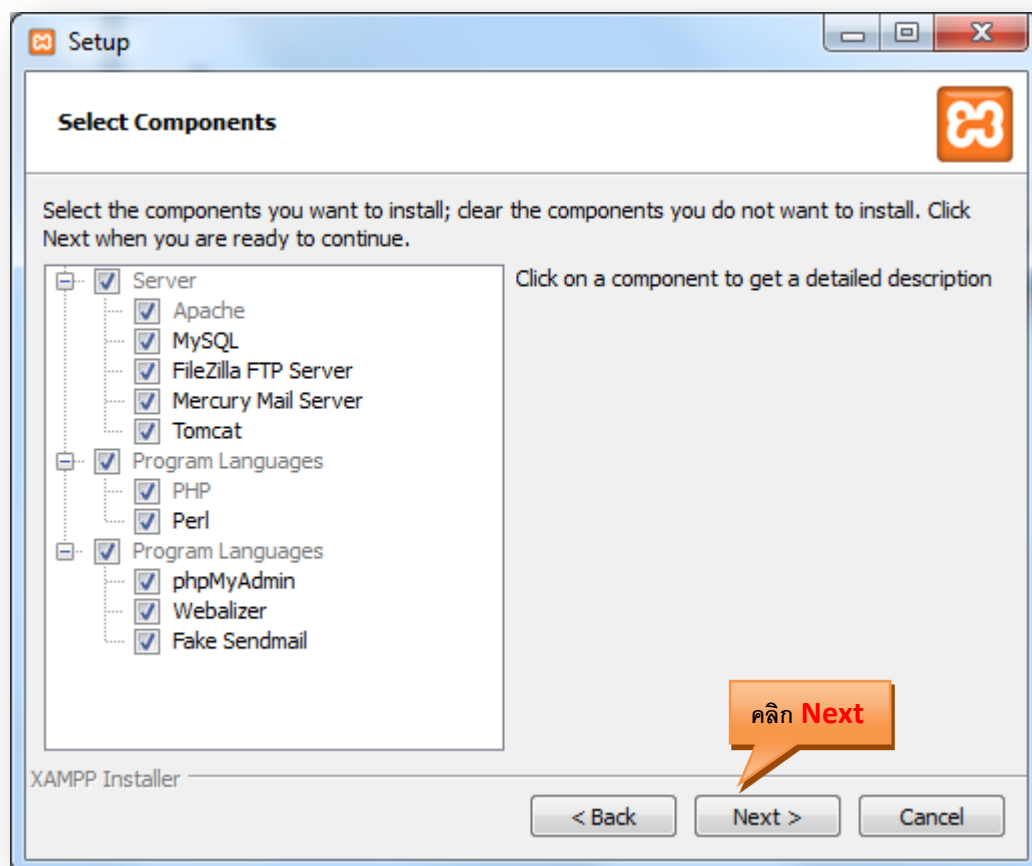
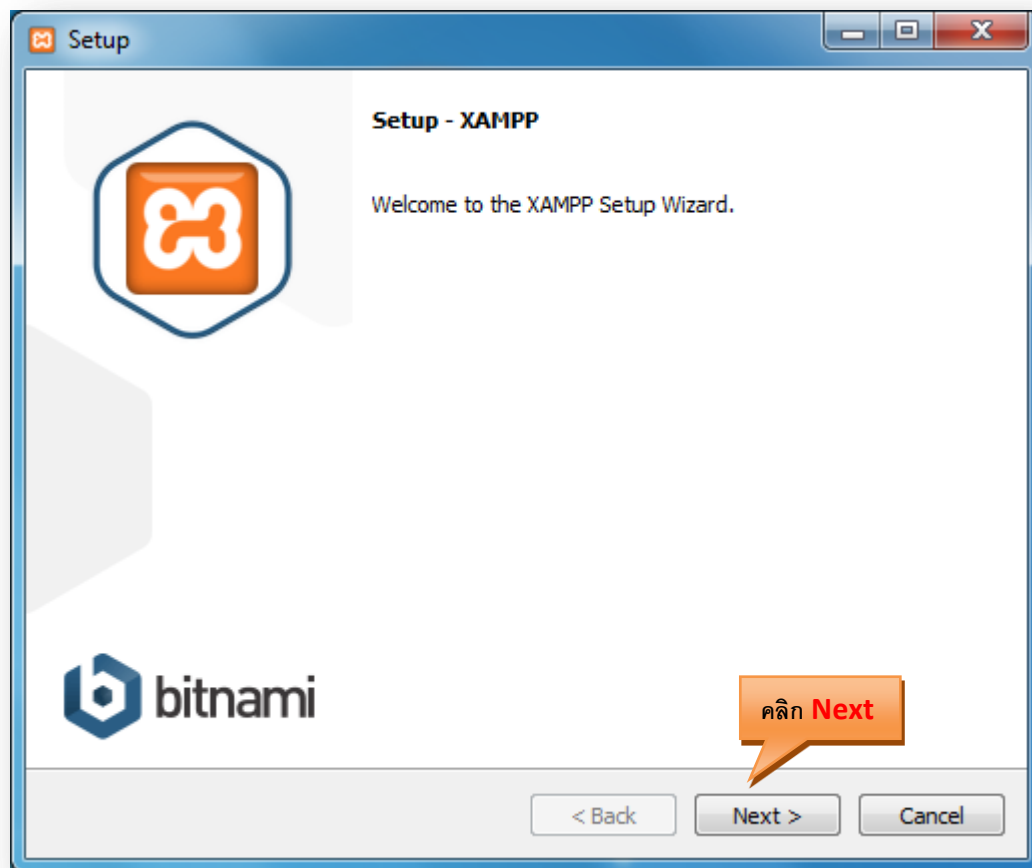
- โปรแกรม Xampp เป็นโปรแกรมสำหรับจำลองเครื่องคอมพิวเตอร์ให้สามารถใช้งาน Web Server ได้ สามารถดาวน์โหลด โปรแกรมได้ที่ www.apachefriends.org
- โปรดตรวจสอบว่าในเครื่องของท่านไม่มีโปรแกรม Web Server ตัวอื่น ใช้งานอยู่



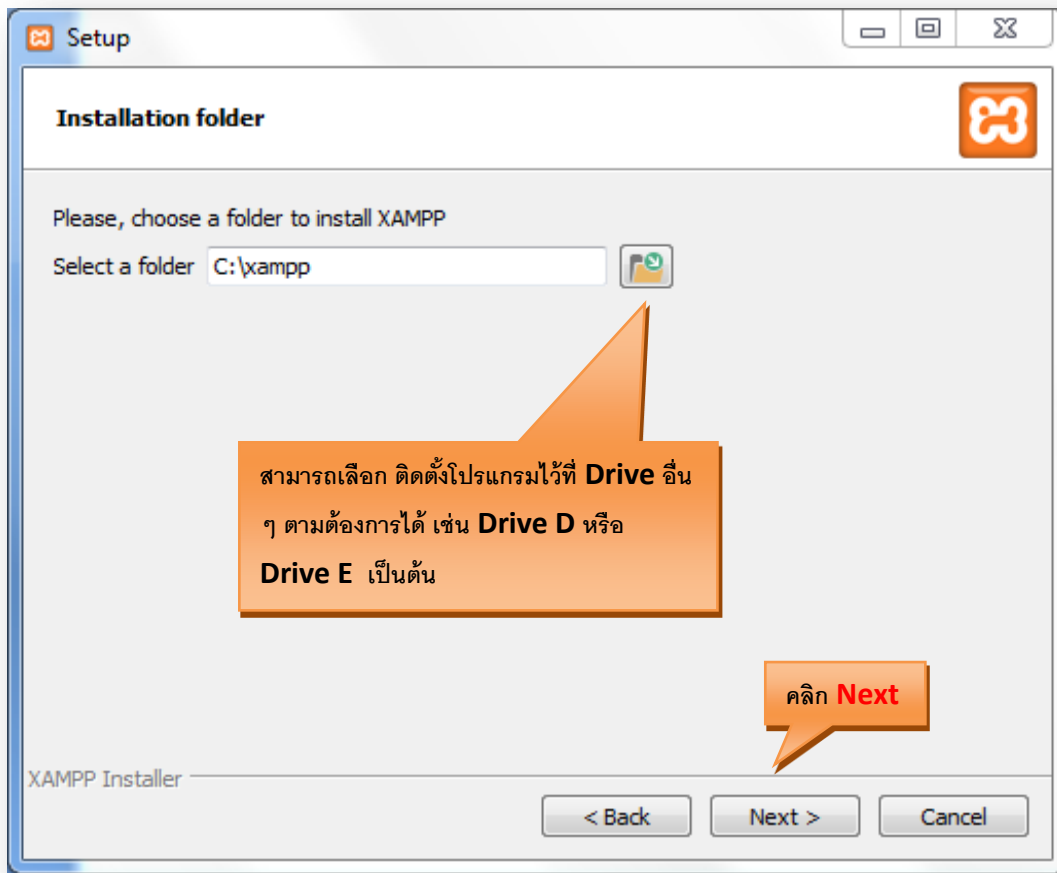
- เมื่อดาวน์โหลดเรียบร้อยแล้วจะได้ไฟล์ ดับเบิลคลิกเพื่อ ติดตั้ง



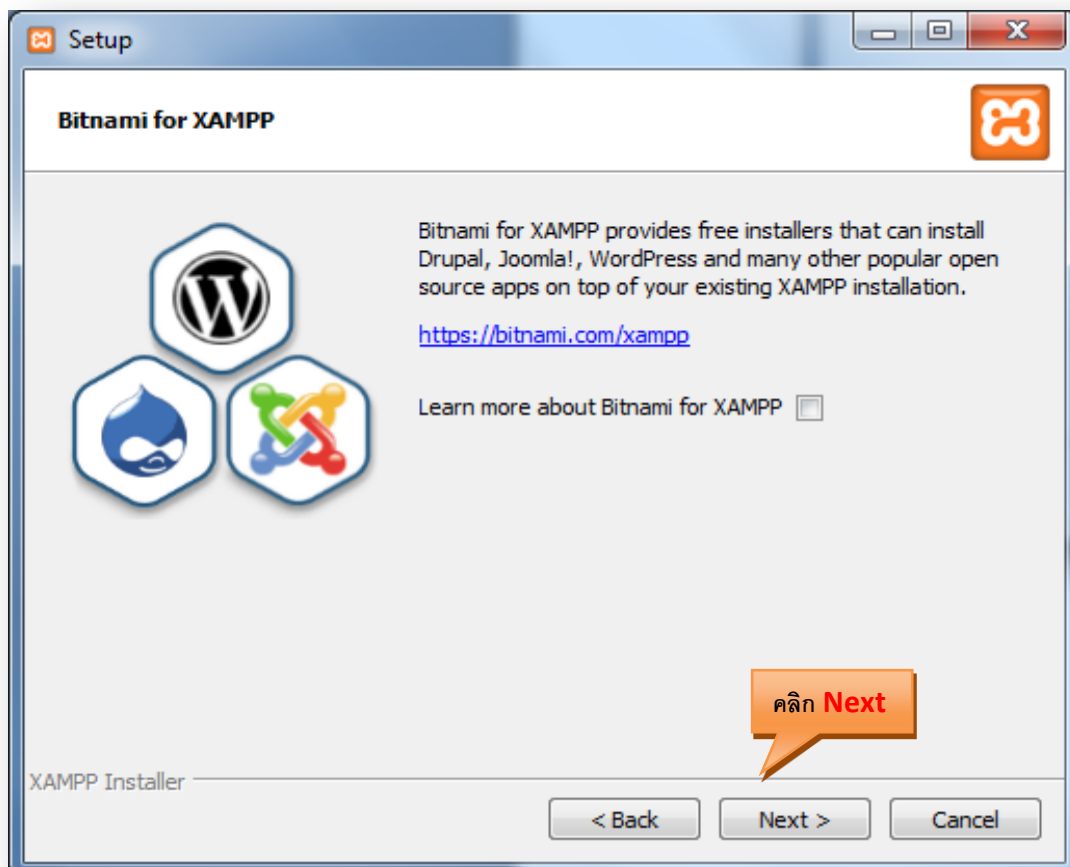
- จะเข้าสู่หน้าจอการติดตั้งโปรแกรม คลิก Next

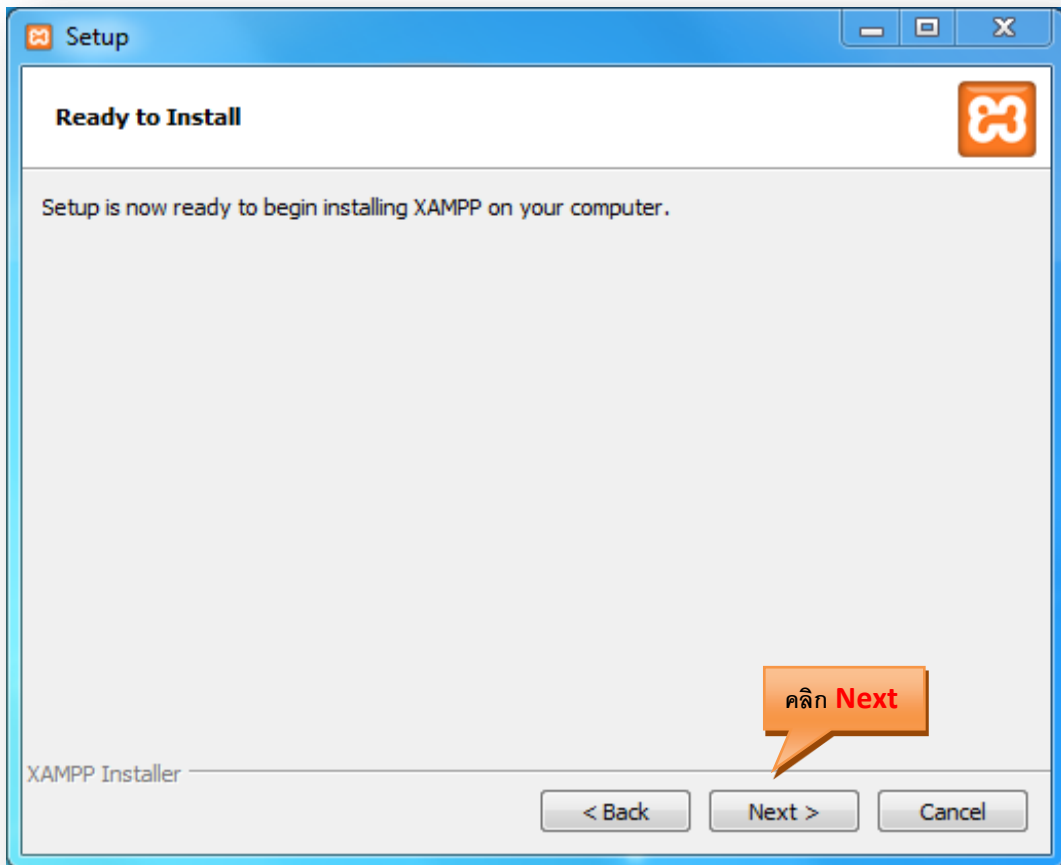


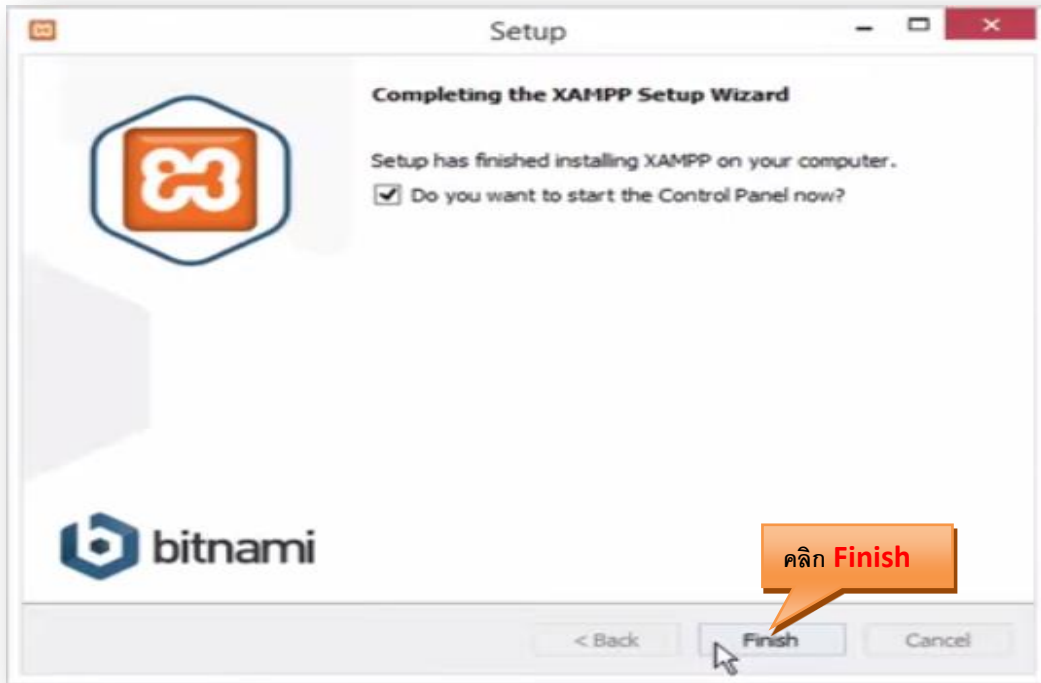
- เลือก Folder ที่อยู่ของโปรแกรม



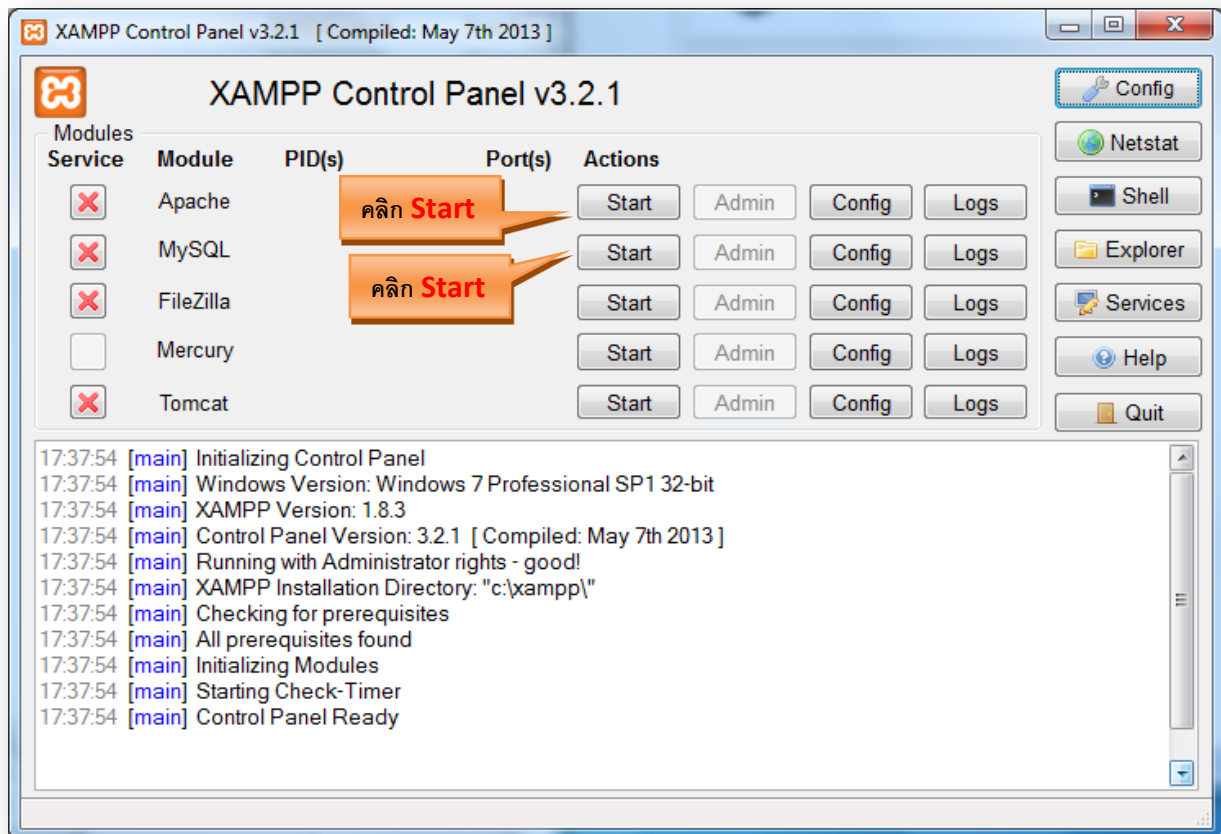
- คลิก next







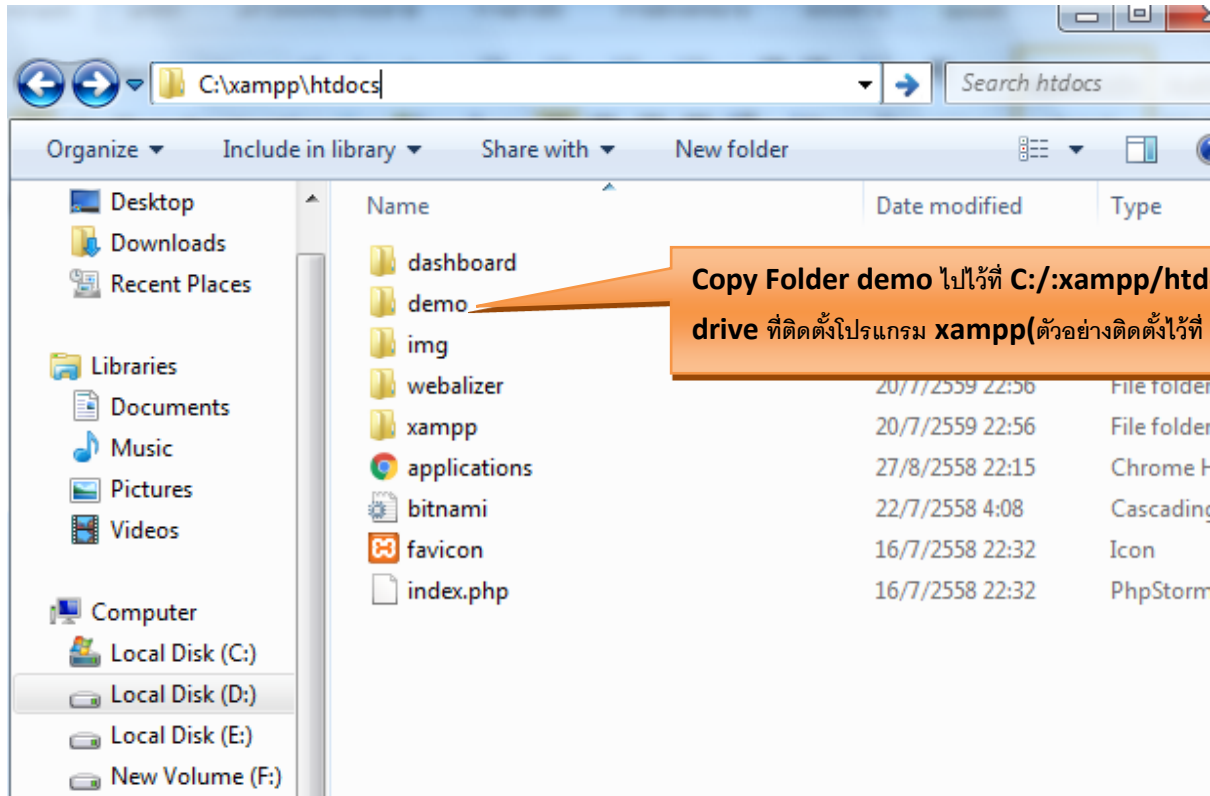
- คลิก Finish เพื่อเสร็จสิ้นการติดตั้งโปรแกรมจะแสดงหน้าจอ Xampp Control Panel ขึ้นมา
- คลิกปุ่ม Start Service Apache และ MySQL



- ทดสอบการติดตั้งให้ไปที่ Web Browser พิมพ์ localhost

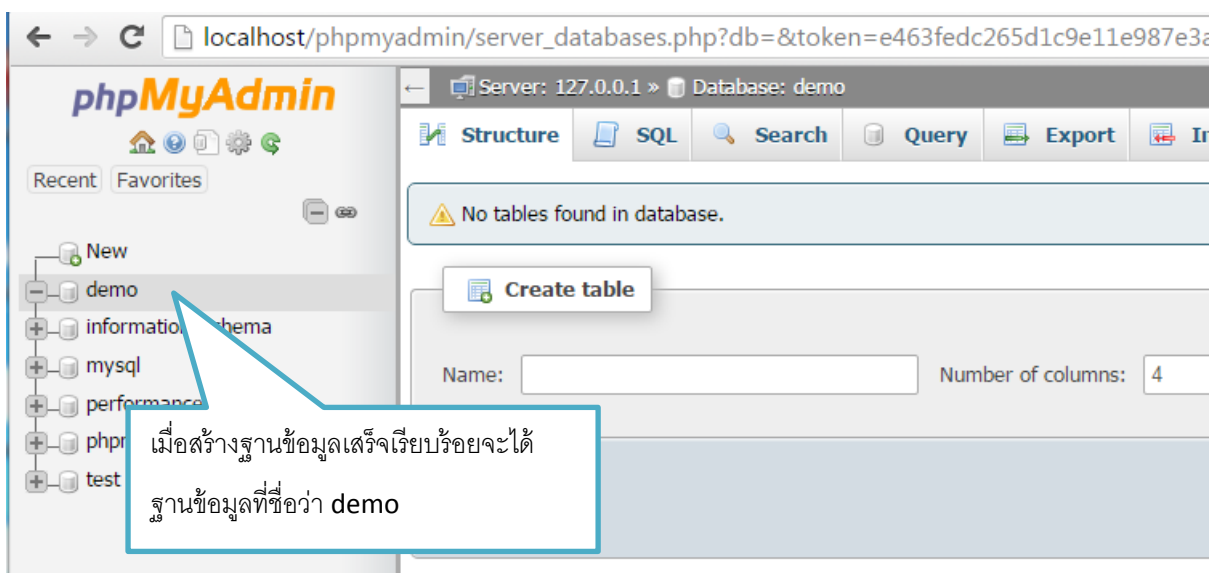
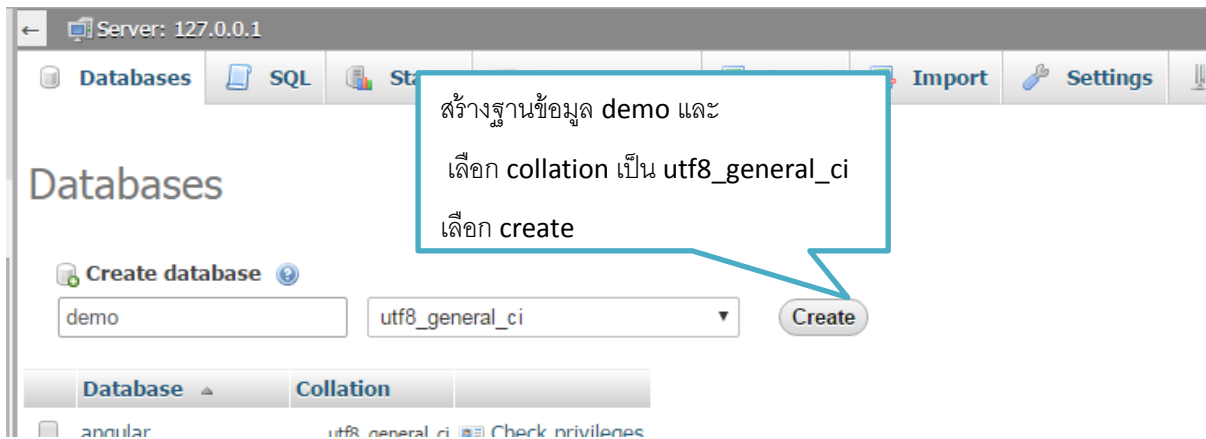
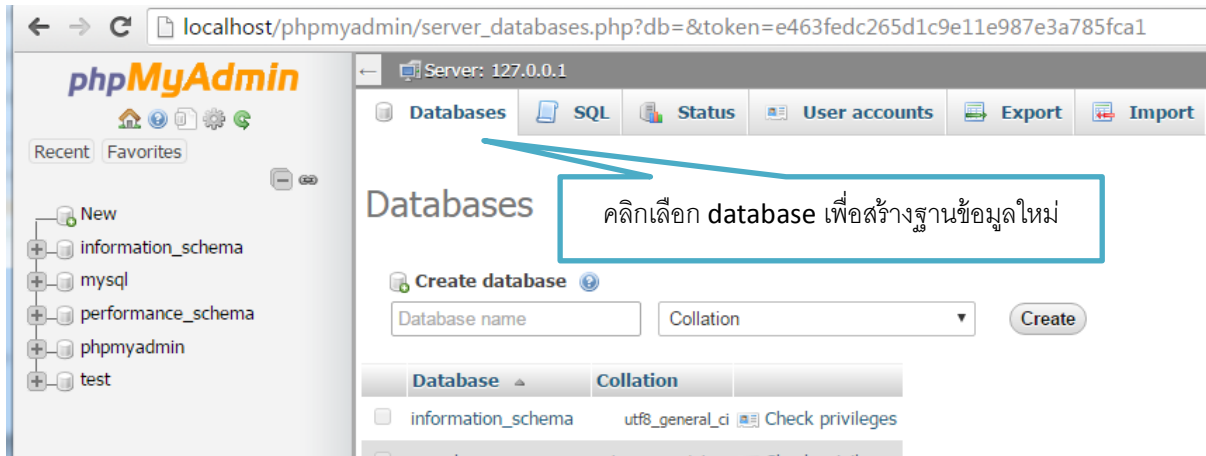


Extract File demo.rar ที่ดาวน์โหลดมา และ Copy Folder demo นำไปไว้ที่ C:/xampp/htdocs



การสร้างฐานข้อมูล ใน PhpMyAdmin

- เปิด Web Browser พิมพ์ localhost/phpmyadmin เพื่อเข้าสู่ระบบจัดการฐานข้อมูล
- เลือกแถบ database สร้างฐานข้อมูลชื่อว่า demo
- เลือก collation เป็น utf8_general_ci
- คลิก Create



การนำเข้าฐานข้อมูลไฟล์ demo.sql

- เลือกฐานข้อมูล demo
- คลิกเมนู Import เลือกไฟล์ demo.sql ใน Folder demo ที่ได้ Download ไว้
- คลิกปุ่ม Go เพื่อนำเข้าฐานข้อมูล

The screenshot shows the 'Import' page in phpMyAdmin. The left sidebar shows the database structure with 'demo' selected. The main area is titled 'Importing into the database "demo"'. It includes a 'File to import:' section with a 'เลือกไฟล์' (Select file) button, a 'Character set of the file:' dropdown set to 'utf-8', and a 'Partial import:' section with a checkbox for 'Allow the interruption of an import...' and a 'Skip this number of queries...' input field. The 'Other options:' section has a checkbox for 'Enable foreign key checks'. The 'Format:' section has a dropdown set to 'SQL'. The 'Format-specific options:' section has a dropdown for 'SQL compatibility mode' set to 'NONE' and a checked checkbox for 'Do not use AUTO_INCREMENT for zero values'. A 'Go' button is at the bottom left. Three callout boxes point to the 'Import' button, the 'เลือกไฟล์' button, and the 'Go' button.

คลิกเมนู Import

เลือกไฟล์ demo.sql ใน Folder demo ที่ได้ Download ไว้

คลิกปุ่ม Go เพื่อนำเข้าฐานข้อมูล

The screenshot shows the 'Import' page in phpMyAdmin after a successful import. The left sidebar shows the database structure with 'demo' selected and a 'New' folder containing a 'device' table. The main area displays a green success message: 'Import has been successfully finished, 13 queries executed. (demo.sql)'. A callout box points to this message.

เมื่อนำเข้าข้อมูลเรียบร้อยแล้ว

ทดสอบการเข้าใช้งาน เปิด Web Browser เช่น Google Chrome พิมพ์ localhost/demo

หากติดตั้งระบบสำเร็จจะแสดงหน้าจอดังภาพ

